



## Le Mot du Maire

Chers amis,

Voici la saison estivale qui se termine. J'espère et je vous souhaite d'avoir fait de belles promenades en découvrant une autre région, que vous êtes bien reposés pour reprendre le travail.

Pour la commune cela a été deux mois surchargés avec les travaux de rénovation thermique du bâtiment de l'école maternelle et primaire que nous vous exposons ci-après.

Bonne lecture.

Bernard THOMAS,  
le Maire

La commune de GERBÉPAL a engagé la rénovation thermique du bâtiment de l'école situé 5, Place Maurice Lemaire. Les bâtiments de l'école maternelle et primaire ayant été construits dans les années 50.

Dans un premier temps, un audit énergétique et une étude de faisabilité ont été réalisés dans le cadre du programme Actée-Merisier porté par le PETR du Pays de la Déodatie, auquel la commune a souhaité participer pour l'accompagnement à la rénovation énergétique et l'adaptation au changement climatique des écoles.

Le dossier a été retenu parmi 32 écoles sur la Déodatie.

Le conseil municipal s'est positionné ensuite sur la poursuite de son projet de rénovation thermique en retenant un bureau d'étude pour réaliser ces travaux.

Les travaux de rénovation devaient répondre à des objectifs de performance énergétique ambitieux pour limiter les consommations énergétiques futures du bâtiment, en visant :

- La revalorisation de l'ensemble du bâtiment afin de pérenniser le bâti et de minimiser les charges d'entretien
- L'amélioration des performances thermiques pour réduire les consommations d'énergie.
- La rénovation Passive (baisse de 90% des besoins du chauffage)
- L'amélioration du confort (ventilation double flux)
- L'amélioration du confort d'été (protection solaire).

## Des travaux exemplaires pour la rénovation thermique de l'école de Gerbépal



• La mise en place d'un système de chauffage de faible puissance (<60kW) réglant les problèmes de conformité chaufferie actuel et basé sur des énergies renouvelables.

Pour cela le projet labélisé BBC (Bâtiment Basse Consommation) prévoit :

- L'isolation renforcée des murs par l'extérieur ;
- L'isolation du mur nord de l'école primaire par l'intérieur, façade disposant d'une belle fresque en mosaïque réalisée par les élèves et souhaitant être conservée ;
- Le remplacement des menuiseries extérieures par des menuiseries triples vitrages à basse émissivité et châssis isolés ;
- L'isolation renforcée de la toiture ;
- L'isolation des planchers bas sur cave et vide-sanitaire ;
- Mise en place d'une ventilation mécanique double flux à récupération de chaleur ;
- Le remplacement des chaudières fioul par un équipement performant de type chaudière à granulés ;
- Remplacement des équipements d'éclairage ;
- Système de protection solaires ;

De manière générale, la dimension environnementale est parfaitement intégrée au projet.



Les matériaux sont majoritairement biosourcés, durables. L'approche bioclimatique de la conception est privilégiée. Ainsi, le recours aux équipements techniques complexes et énergivores est limité tout en garantissant un confort d'utilisation optimal. Les Energies Renouvelables (EnR) sont

également privilégiées.

Les travaux présentés ci-avant permettent de réduire la consommation d'énergie finale du bâtiment de 75%.

L'étiquette énergétique atteint la classe B en termes de consommation d'énergie primaire et la classe A au niveau de ses émissions de Gaz à Effet de Serre grâce au chauffage au bois qui permet de minimiser au maximum le besoin en électricité et en énergies fossiles.

L'essentiel du gain est fait sur le chauffage grâce à l'action d'isolation de l'ensemble des parois et au remplacement des menuiseries extérieures. La rentabilité de l'opération avec subventions est de moins de 10 ans et permettra sous une vingtaine d'années, une économie d'environ 100 k€. Les premiers « coup de pioche » ont été donnés début juillet et sont en passe d'être terminés, les enfants peuvent reprendre les cours à la rentrée.

Des travaux d'une telle ampleur en deux mois et durant les périodes de vacances, c'est une prouesse que l'on doit aux entreprises qui se sont investies sans relâche. C'est aussi et surtout grâce au dévouement remarquable pour leur commune de la part du premier magistrat Bernard Thomas, de Eric Lemaire deuxième adjoint en charge des travaux ainsi que des employés communaux, qui ont consacré beaucoup de temps, tant en amont pour la construction de ce projet qu'au quotidien pour suivre le bon déroulement des différentes interventions.

Le coût du projet de 428 000 € HT est subventionné entre 70 et 80% par les partenaires financiers comme :

- L'Etat au titre du Fonds Vert,
- le département au titre du Fond de solidarité,
- La région avec Climaxion
- Le PETR sur la maîtrise d'oeuvre
- Les CEE (Certificats d'Economie d'Energie)





## ZONE DE DISTRIBUTION : GERBEPAL

Conclusion sanitaire		Indicateur global de qualité	
<b>2023</b>	L'eau distribuée est de bonne qualité. Elle peut être consommée par tous.	<b>A</b>	A : Eau de bonne qualité
			B : Eau de qualité convenable
			C : Eau de qualité insuffisante
			D : Eau de mauvaise qualité
		Indicateur 2022 : A	

### Origine et gestion de l'eau

Votre réseau est alimenté par un captage : SCE BLANCHIEN FAONE. L'eau qui l'alimente est d'origine souterraine.

Elle fait l'objet d'un traitement.

Votre réseau alimente de façon permanente 1 commune (GERBEPAL), soit 580 personnes. Le responsable des installations est : « COMMUNAUTE D'AGGLOMERATION DE SAINT-DIE-DES-VOSGES ».

Pour plus de renseignements, veuillez contacter « MAIRIE DE GERBEPAL » qui assure l'exploitation du réseau.

### PARAMÈTRES D'INTÉRÊT POUR LA POTABILITÉ DE L'EAU

#### BACTÉRIOLOGIE

**A** Très bonne qualité

Micro-organismes indicateurs d'une éventuelle contamination des eaux par des bactéries pathogènes. Absence exigée.

Nombre de prélèvements : **10**  
Conformité : **100 %**  
Valeur maxi : **0 n/100 ml**

#### NITRATES

**A** Très bonne qualité

Éléments provenant des pratiques agricoles, des rejets domestiques et industriels. Le maximum réglementaire est 50 mg/L.

Nombre de prélèvements : **2**  
Valeur moyenne : **2,85 mg/L**  
Valeur maxi : **3 mg/L**

#### PESTICIDES ET MÉTABOLITES PERTINENTS

**A** Très bonne qualité

Le terme "pesticides" regroupe plusieurs centaines de substances différentes. Le maximum réglementaire est 0,5 microgramme/L pour le total des pesticides analysés et 0,1 microgramme/L pour chaque substance. En-deçà de la valeur sanitaire propre à chaque pesticide, l'eau peut être consommée sans risque pour la santé.

Nombre de prélèvements : **1**  
Conformité : **100 %**  
Nombre de substances recherchées : **154**  
Valeur maxi : **0 microgramme/L**  
Année prise en compte : **2019**

#### FLUOR

**A** Très bonne qualité

Oligo-élément naturellement présent dans l'eau. Le maximum réglementaire est 1,5 mg/L. Avant d'envisager un apport complémentaire en fluor, il convient de consulter un professionnel de santé.

Nombre de prélèvements : **2**  
Valeur moyenne : **0,03 mg/L**  
Valeur maxi : **0,03 mg/L**

### INFORMATIONS COMPLÉMENTAIRES

#### DURETÉ

Eau douce

Concentration en calcium et magnésium dans l'eau exprimée en degré français. Il n'y a pas de valeur de seuil réglementaire.

Nombre de prélèvements : **2**  
Valeur moyenne : **6,4 °f**  
Valeur maxi : **7,9 °f**

### Quelques conseils

#### ENTRETIEN



Pour les usages courants, l'eau du robinet ne nécessite pas de traitement complémentaire. Si vous possédez un système de traitement de l'eau, entretenez-le régulièrement.

#### RÉSEAU PRIVÉ



Si vous utilisez l'eau d'un puits ou d'un récupérateur d'eau de pluie, toute communication avec l'eau du réseau public est interdite.

#### ABSENCE



Après quelques jours d'absence, laissez couler l'eau quelques minutes avant de la boire.

#### SAVEUR-COULEUR



Signalez à votre distributeur d'eau (coordonnées sur la facture) les changements de saveur ou de couleur de l'eau distribuée.

### Pour aller plus loin



Retrouver les résultats des analyses de l'eau de votre commune sur le site Internet : [www.eaupotable.sante.gouv.fr](http://www.eaupotable.sante.gouv.fr)

Édité le 08/05/2024

UDI 088001279

L'indicateur global de qualité prend en compte uniquement les 30 paramètres / familles de paramètres faisant l'objet d'une limite de qualité. Il est égal à l'indicateur de qualité du paramètre le plus déclassant. D'autres paramètres d'intérêt ne faisant pas l'objet d'une limite de qualité sont également recherchés dans le cadre du contrôle sanitaire. Pour plus d'informations : <https://www.grand-est.ars.sante.fr/eau-du-robinet-1>

● **Transport scolaire des collégiens et lycéens :**

Comme les années passées la municipalité prend en charge la participation familiale des cartes de transport scolaire à hauteur de 94€, pour les enfants habitant Gerbépal et empruntant les bus scolaires pour se rendre aux collèges et lycées des secteurs de Corcieux, Gérardmer et Saint-Dié-des-Vosges **jusqu'à l'année de seconde incluse**. Pour demander le remboursement de cette participation, **veuillez vous présenter en mairie avec la facture acquittée éditée à partir du site d'inscription en ligne, d'une copie du titre de transport de votre enfant et d'un RIB, avant le 1er décembre 2024.**



**Mariages**

> le 10 août 2024 :  
**Mme Sabrina DIDIER et M. Samuel BLAISE**, habitant 11, route des Fourneaux à Gerbépal.

**Décès**

> le 6 juillet 2024 :  
**Monsieur Jean-Luc FAUCHART** décédée à l'âge de 65 ans, domicilié 11 place Maurice Lemaire.  
**Nous présentons toutes nos condoléances à la famille**

● **Opération de vente de récupérateurs d'eau de pluie à tarif avantageux porté par la Communauté d'Agglomération de Saint-Dié-des-Vosges est un vrai succès : plus de 1400 usagers ont déjà souhaité en bénéficier !**

**Sachez qu'il reste des récupérateurs d'eau de pluie à la vente (environ 1500 cuves 500L à 25€ et 650 cuves 1000L à 55€).**



**PRÉSERVEZ VOTRE BUDGET ET L'ENVIRONNEMENT**

**L'Agglo**

vous propose des équipements pour réaliser des économies d'eau potable à prix avantageux !

L'agglo.



Saint-Dié des Vosges

**Récup'Eau**

Réservations auprès de la Communauté d'Agglomération de Saint-Dié-des-Vosges, jusqu'à épuisement des stocks

Pour permettre au plus grand nombre d'adopter les **écogestes du quotidien**, la Communauté d'Agglomération de Saint-Dié-des-Vosges propose aux habitants du territoire **d'acquérir un ensemble de dispositifs à économie d'eau composé d'un récupérateur d'eau de pluie et d'un kit hydro-économe, le tout à un tarif très avantageux !**

**COMMENT BÉNÉFICIER DE CETTE OPÉRATION ?**

- 1 - Je transmets le formulaire de réservation (disponible auprès de la mairie) accompagné d'un justificatif de domicile de moins de 3 mois (Par courriel, courrier, ou remise en main propre à la communauté d'agglomération);
- 2 - Je reçois l'avis d'attribution favorable et je dispose de 15 jours pour régler ma commande (Par chèque ou virement bancaire);
- 3 - Je reçois par courrier le récépissé de paiement et le bon de retrait;
- 4 - Je prends RDV au numéro indiqué sur le bon de retrait pour récupérer mon matériel (Retrait du matériel sur Saint-Dié-des-Vosges avec un véhicule adapté aux dimensions de la cuve choisie : camionnette, remorque et sangles etc.);
- 5 - J'installe mon matériel et j'envoie une photographie de l'installation au service instructeur (Les équipements sont fournis « clef en main » et sont faciles d'installation).

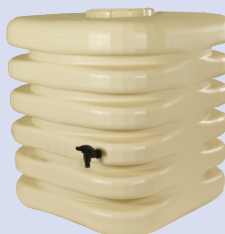
**RÉCUPÉRATEUR DE 500 L**



Cuve 500 L cylindrique, avec réhausseur et collecteur de gouttière  
Dim : Diamètre 94 x 128 cm  
Poids 13,2 kg  
Couleur taupe

**25€**

**RÉCUPÉRATEUR DE 1 000 L**



Cuve 1 000 L cylindrique, avec collecteur de gouttière  
Dim : 100 x 105 x H120 cm  
Poids 30 kg  
Couleur au choix beige ou gris

**55€**

**UN KIT HYDRO-ECONOME**



à installer pour économiser jusqu'à 44m3 d'eau par an

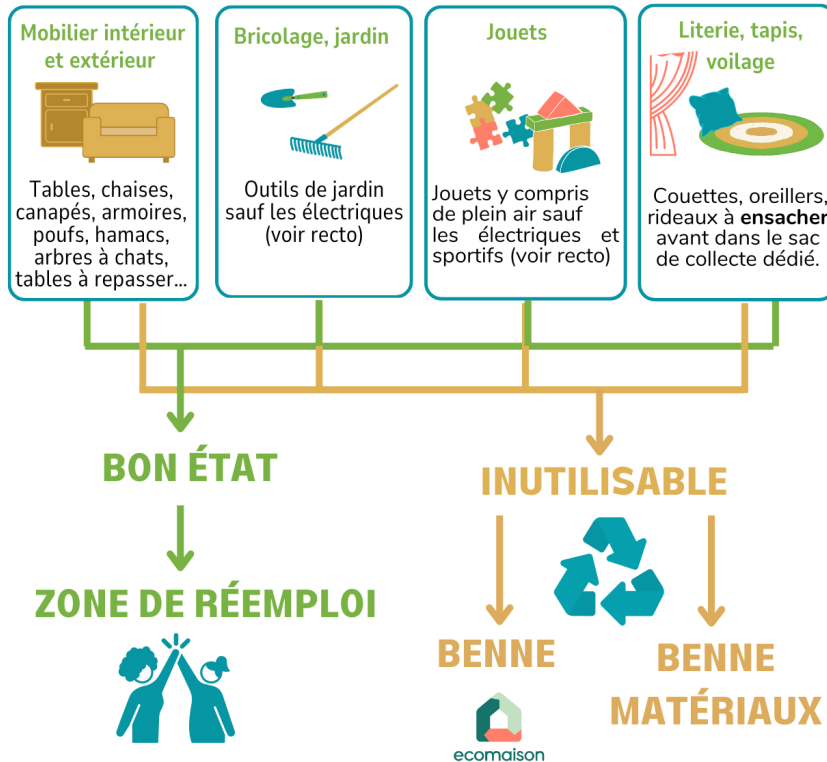


Contenu : 1 limiteur de débit de douche (8 litres par minute), 1 limiteur de débit de robinet (5 par minute) et ses 2 joints, 1 sac WC pour économiser 2 litres à chaque utilisation. Equipement fournis avec leur notice d'installation et d'entretien.

**Pour plus d'informations : [www.ca-saintdie.fr](http://www.ca-saintdie.fr) auprès de Céline PRIME au 06 30 20 46 14, [recup-eau@ca-saintdie.fr](mailto:recup-eau@ca-saintdie.fr) Permanence le matin, du lundi au jeudi, au 11 place de l'Europe Valéry Giscard d'Estaing à Saint-Dié-des-Vosges**

# DÉCHETS D'AMEUBLEMENT, DE JARDIN ET JOUETS

À CHAQUE CATÉGORIE, SA SECONDE VIE



## FOCUS SUR LES EMBALLAGES

### BACS JAUNES NON FACTURÉS



Les levées des bacs et conteneurs jaunes **sont compris dans votre abonnement. Ils ne seront pas comptabilisés** dans la part variable de votre redevance.

### ADOPTÉZ LE BON GESTE DE TRI

Déposez les emballages tels quels, **sans les tasser ou les compacter**. Sinon, lors du ramassage, il sera difficile de les collecter. Le bac ne sera pas vidé entièrement dans le camion de collecte.

#### RAPPEL CONSIGNES

**Dans les Vosges, je TRIE tous mes EMBALLAGES**

Magazines & Journaux en PAPIER + Emballages alimentaires en CARTON + Conserves & Emballages en METAL + Bouteilles & Flacons en PLASTIQUE

BARQUETTES + BOITES - POTS - TUBES + SACS - FILMS PLASTIQUES

Avec Evodia et votre collectivité, tous les emballages et objets et les papiers se recyclent!

#### CE QU'ILS DEVIENNENT

6 pots de yaourt = 1 cintre  
7 films et sacs = 2 sacs poubelle de 100 litres  
163 pots et barquettes = 1 chaise de jardin  
49 pots et barquettes = 1 arrosoir  
7 pots et barquettes = 1 écharpe en polaire  
12 bouteilles et flacons = 10 bouteilles (type eau minérale)

Je trie pour une seconde vie

# DÉCHETS D'AMEUBLEMENT, DE JARDIN ET JOUETS



## NE VONT PAS DANS LA BENNE ÉCOMAISON

- ▶ appareils **électriques**
- ▶ appareils **thermiques** (ex. tondeuse)
- ▶ jeux d'extérieur (ex. balançoire)
- ▶ outillages de peinture (ex. pinceaux)
- ▶ **bois** non mobilier (ex. palette, huisserie...)
- ▶ **accessoires** de la maison (ex. bibelot, miroir, tableau, vaisselle, drap, serviette de bain...)

### FOCUS

Les **jouets et appareils électriques** sont à déposer dans la benne Déchets électriques et électroniques (D3E).

## QUI S'OCCUPE DE CES DÉCHETS ?



**Ecomaison** est un organisme à but non lucratif, agréé par l'Etat et financé par l'éco-participation payée par les consommateurs depuis 2011. Il est chargé d'assurer la **collecte** et la **valorisation** des **objets usagés de la maison**.

## ? une question, un doute ?

Les agents du service Déchets vous répondent :  
Agglomération de  
Communes de Saint-Dié-  
des-Vosges  
1, Place de l'Europe  
88100 Saint-Dié-des-Vosges  
**03 29 52 65 59**  
dechets@ca-saintdie.fr  
www.ca-saintdie.fr



# GÎTES TOURISTIQUES EN VACANCES, JE TRIE AUSSI



Afin de passer des vacances inoubliables, adoptez les bons gestes de tri :

For an unforgettable vacation, adopt the right sorting habits :



## DÉCHETS MÉNAGERS

Utilisez les bacs d'ordures ménagères mis à votre disposition.  
Si vous déposez le sac à côté du bac, il ne sera pas collecté.

## HOUSEHOLD WASTE

Use the household waste bins provided.  
If you leave the bag next to the bin, it will not be collected.



## EMBALLAGES

Déposez-les en vrac dans le bac jaune, sans les tasser, ni les compacter. Cela facilitera la collecte et le recyclage.

## PACKAGING

Place them in bulk in the yellow bin, without packing or compacting them. This makes collection and recycling easier.

Découvrez au fil des pages les décorations de l'été dans le village, faites par Amandine Finance, de l'association Les P'tits Forfoulets

## CONSIGNES DE TRI - SORTING INSTRUCTIONS

Bien vidé / well emptied

Séparés / separated

### ASTUCES - TIPS

Non lavés / unwashed

En vrac / in bulk

**Dans les Vosges, je TRIE tous mes EMBALLAGES**

100% EMBALLAGES SE TRIENT

Magazines & Journaux en PAPIER + Emballages alimentaires en CARTON + Conserves & Emballages en MÉTAL + Boutelles & Flacons en PLASTIQUE

Magazine and newspaper + Food tray + Cardboard food packaging + Boxes - pots - bags + Metal cans + Plastic bottle + Bags and plastic wraps

BARQUETTES + BOITES - POTS - TUBES + SACS - FILMS PLASTIQUES

Glass empty and without caps

Bottles + Glasses / pots + Jars

False friend to put in the recycling center: crockery and flatware, mirrors, glass flowers, pots, light bulb, electric razor.

Avec Evodia et votre collectivité, tous les emballages se trient et les papiers se recyclent!

# COLLECTE DES DÉCHETS QUE FAIRE EN CAS D'EMMÉNAGEMENT OU DE DÉMÉNAGEMENT



## UNE SEULE CHOSE À FAIRE :

Déclarer son emménagement ou son déménagement au service Déchets, car c'est la période d'utilisation du service qui est prise en compte.

### focus



Même en cas de déménagement sur le territoire, le bac doit être laissé à l'ancienne adresse.

## COMMENT PROCÉDER :

- 1 Téléchargez le formulaire correspondant sur : <https://www.ca-saintdie.fr/vie-pratique/service-dechets/redevance-incident-reomi>  
Envoyez-le :
- 2 par mail : [dechets@ca-saintdie.fr](mailto:dechets@ca-saintdie.fr)  
ou par courrier : Communauté d'Agglomération de Saint-Dié-des-Vosges  
1, Place de l'Europe 88100 Saint-Dié-des-Vosges



## Ramassage des ordures ménagères

**Merci d'utiliser vos nouveaux bacs à ordures ménagères.**

**Si vous n'avez pas reçu votre bac, veuillez vous rapprocher rapidement du service déchets de l'agglo de Saint-Dié-des-Vosges au 03.29.52.65.59**

Les anciens bacs en point de regroupement ont été retirés.

Le dépôt de sacs au sol, seront refusés à la collecte.

Concernant les sacs jaunes, ceux-ci sont également ramassés en porte à porte.

Vous devez les déposer devant votre habitation les dimanches soirs en semaines impaires.

**Merci de votre civisme et de votre participation à œuvrer pour que GERBEPAL reste un village propre.**

# ORGANISATION D'ÉVÉNEMENT COMMENT GÉRER LES DÉCHETS ?

Pour répondre à des besoins ponctuels, la Communauté d'Agglomération de Saint-Dié-des-Vosges met à disposition des associations «loi 1901» et des communes organisant des événements sur son territoire, du matériel adapté pour favoriser une bonne gestion des déchets.

Une action engagée vers un territoire **Zéro Déchet Zéro Gaspillage**.

## MATÉRIEL MIS À DISPOSITION

- bacs de tri avec des consignes dédiées aux manifestations,
- flyers de tri et/ou un kit de communication.

## ACCOMPAGNEMENT POSSIBLE

- Ateliers d'initiation, sur demande, pour se familiariser avec les guides de tri,
- Diagnostic "déchets" de votre manifestation avec l'aide des ambassadeurs du tri,
- Formation du référent et de l'équipe "tri" par les ambassadeurs du tri.

### une question, un doute ?

Les agents du service Déchets sont à votre écoute :  
Communauté d'Agglomération de Saint-Dié-des-Vosges  
1, Place de l'Europe 88100 Saint-Dié-des-Vosges  
03 29 52 65 59 - dechets@ca-saintdie.fr - www.ca-saintdie.fr

### Zéro déchet zéro gaspi

- Réduction des quantités de déchets incinérés,
- Augmentation des performances de tri,
- Maîtrise des dépenses de collecte et de traitement des déchets.

# ORGANISATION D'ÉVÉNEMENT COMMENT RÉDUIRE LES DÉCHETS

## LES AVANTAGES DE RÉDUIRE LES DÉCHETS

- Gain de temps (il y en a moins à gérer),
- Un événement plus propre = une image positive de la manifestation,
- Un coût moins important d'enlèvement des déchets à la charge de l'organisateur.

### Mémo en mots

Durable plutôt que jetable  
Location, prêt et récup' plutôt qu'achat  
Circuits courts et fait-maison

## ASTUCES :

- Proposez de la vaisselle réutilisable plutôt que de la vaisselle jetable en travaillant notamment en amont avec les prestataires qui fournissent les repas et les boissons,
- Proposez des gobelets réutilisables consignés en remplacement des gobelets jetables et des canettes.

- Déposez les bacs de collecte non loin des buvettes et des lieux de passages du public.
- à proximité des buvettes et des lieux de passage du public.
- Pour faciliter le tri des canettes à la buvette : pensez à la consigne.
- Pour les encombrants, textiles et objets issus d'un vide-greniers : inclure une clause dans le règlement pour que chaque exposant reparte avec ses invendus.

**Dans les Vosges, je TRIE tous mes EMBALLAGES**

Magazines & Journaux en PAPIER + Emballages alimentaires en CARTON + Conserves & Emballages en MÉTAL + Bouteilles & Flacons en PLASTIQUE

BARQUETTES + BOITES - POTS - TUBES + SACS - FILMS PLASTIQUES

Avec Évodia et votre collectivité, tous les emballages se trient et les papiers se recyclent!

### A NOTER

L'organisateur doit s'assurer de l'évacuation correcte des déchets pouvant être générés lors du montage et du démontage des installations (palettes, moquettes). Il peut demander aux exposants, prestataires, partenaires de repartir avec leurs déchets et de les traiter suivant la réglementation.

# ORGANISATION D'ÉVÉNEMENT LE RÔLE DES ORGANISATEURS

## 1 DÉSIGNATION D'UN RÉFÉRENT

Interlocuteur privilégié de l'organisateur, il :

- assure la mise en place et la gestion de l'équipe "tri",
- veille au suivi logistique et au respect des consignes,
- relaie les informations sur le tri et la réduction des déchets.

## 2 MISE EN PLACE D'UNE ÉQUIPE "TRI"

Constituée le plus tôt possible, en amont de l'événement, cette équipe composée de bénévoles, sera formée par les ambassadeurs du tri.

En chiffre : comptez 2 à 3 bénévoles pour 1000 participants à la manifestation.

## 3 VOTRE GUIDE, PAS À PAS

1. Établissement d'une étude du flux des matières,
2. Un mois avant, transmettre la fiche d'inscription et les formulaires,
3. Validation / ajustement de la demande par la CASDDV,
4. Coordination de la CASDDV avec la municipalité pour la livraison des bacs de tri,
5. Conseils sur la mise en place des bacs,
6. Réception et mise en place des bacs par le référent aux endroits préalablement définis,
7. Récupération des documents sur le tri,
8. Communication et formation par les ambassadeurs auprès des prestataires, intervenants, exposants et bénévoles.

# À L'ATTENTION DES ASSOCIATIONS ORGANISANT DES MANIFESTATIONS SUR LE TERRITOIRE

## BACS ET DE SUPPORTS DE COLLECTE DES DÉCHETS

À nous retourner, par mail, 1 mois avant la manifestation à : dechets@ca-saintdie.fr

Nom de l'association : \_\_\_\_\_

Responsable ou personne relais : \_\_\_\_\_

ADRESSE DU SIÈGE SOCIAL Voie : \_\_\_\_\_

Code postal : \_\_\_\_\_ Commune : \_\_\_\_\_

Téléphone : \_\_\_\_\_ Mail : \_\_\_\_\_

Intitulé de la manifestation : \_\_\_\_\_

Date de la manifestation : du \_\_\_\_ / \_\_\_\_ / \_\_\_\_ au \_\_\_\_ / \_\_\_\_ / \_\_\_\_

ADRESSE DE LA MANIFESTATION Voie : \_\_\_\_\_



Code postal : \_\_\_\_\_ Commune : \_\_\_\_\_

Si besoin, un plan peut être joint à la demande.

ADRESSE DE LA LIVRAISON SI DIFFÉRENTE DE LA MANIFESTATION Voie : \_\_\_\_\_

Code postal : \_\_\_\_\_ Commune : \_\_\_\_\_

### TYPE DE MATÉRIEL & QUANTITÉS SOUHAITÉES

MODÈLE	VOLUME BAC	QUANTITÉ	TARIFS
 Bac pour ordures ménagères non recyclables	140 L 2 roues		4,20 €
	240 l 2 roues		7,20 €
	660 l 4 roues		19,90 €
 Bac de tri pour déchets recyclables (emballages, papiers, cartons, canettes en métal, bouteilles en plastique)	240 L 2 roues		Mise à disposition gratuite
	360 l 2 roues		Mise à disposition gratuite
Forfait : frais de livraison			25 €



## Agenda des manifestations

### Septembre

> **Samedi 7 septembre 2024 :**

#### Concours de pêche

L'association de pêche de Gerbépal vous invite à son traditionnel **concours de pêche au lieu-dit « les Trexons » de 10H à 18H, inscriptions sur place.**

Six truites par personne, tarif adulte 13 euros, moins de 12 ans : 10 euros  
**Restauration uniquement sur réservation auprès du président 06 30 02 36 88**

> **Samedi 21 septembre 2024 :**

**Soirée musicale avec EL GROUPO QUETZAL, musique des Andes, folklore péruvien, bolivien,** organisé par Espace culture au foyer rural à 20h30. Entrée 5€.

> **Samedi 28 septembre 2024 :**

**Démonstrations des activités de Gerbépal Animation de 14h à 18h, ouvert à tous** au foyer rural.

### Octobre

> **Vendredi 4 octobre 2024 :**

**Soirée FIG,** organisée par Espace Culture au Foyer rural, à 20h30.

> **Dimanche 13 octobre 2024 :**

**Marché des saveurs et distribution des commandes de fromages** au foyer rural organisés par l'association Les P'tits Forfoulets

### Novembre

> **Lundi 11 novembre 2024 :**

**Cérémonie du 11 novembre**

> **Dimanche 17 novembre 2024 :**

**Bourse aux jouets** au foyer rural organisée par l'association Les P'tits Forfoulets.

> **Dimanche 24 novembre 2024 :**

**Marché du livre et du vinyle** organisé par Espace culture au foyer rural.

> **Samedi 30 novembre 2024 :**

**Fête de la Sainte-Barbe** des Sapeurs-pompier.

### Décembre

> **Dimanche 8 décembre 2024 :**

**Marché de Noël,** organisé par l'association Brimbelles et buvette.

> **Vendredi 13 décembre 2024 :**

**Goûter des anciens** au foyer rural organisé par le CCAS de Gerbépal.

> **Vendredi 20 décembre 2024 :**

**Après-midi récréative avec le Père Noël pour les enfants de l'école** au foyer rural organisé par Les P'tits Forfoulets.

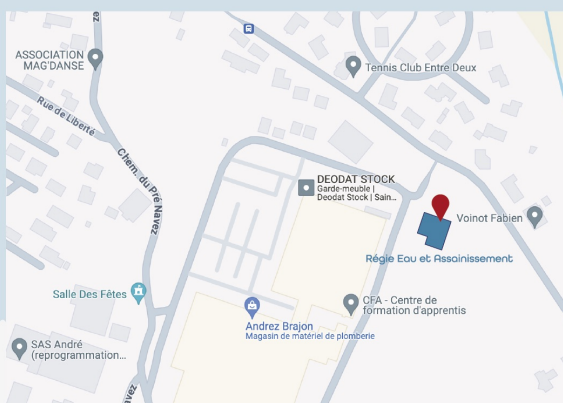


## INFO Express

# LA RÉGIE EAU ET ASSAINISSEMENT DÉMÉNAGE !

Votre permanence  
déménage au

**560, rue des Grands Prés à  
SAINTE-MARGUERITE - 88100**



et vous accueille  
**du lundi au vendredi, de 9h à 12h**

par téléphone au  
**03 29 52 66 80**

ou par mail à l'adresse  
**eau-assainissement@ca-saintdie.fr**

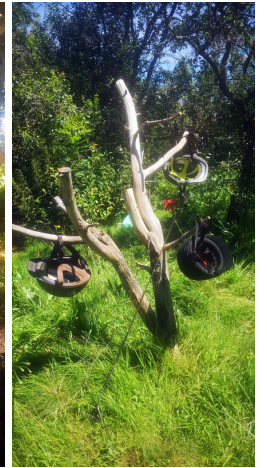






## « Fêtons la bio »

Une grande réussite pour la manifestation Fêtons la Bio, organisée par le Groupement des Agriculteurs Bio du département (GAB88) pour la 2<sup>ème</sup> année consécutive à la ferme du Hazard de Gerbéal, le 14 juillet dernier. La fréquentation a été identique à l'année dernière et le bal folk de la veille, nouvellement organisé, a attiré plus de 120 danseurs !



## Un espace partagé créé le long de la départementale 8

Effectué conjointement avec le département, des travaux sur la D8 et ses abords se sont déroulés en deux phases l'une en 2023 et l'autre au printemps 2024.

La première phase était consacrée à la pose de bordures en granit, celles en béton étaient cassées en totalité et vu les travaux de réfection de la D8 c'était opportun de procéder à ces travaux.

La seconde phase concernait la réalisation d'un espace partagé et les travaux de réfection en profondeur de la départementale sur la traversée du village.

Le terre-plein central a été réduit et permettre aux cyclistes et piétons de circuler en toute sécurité en créant un espace partagé en terre battue et



également tenter de réduire la vitesse des véhicules.

Le financement des travaux, bordures et espace partagé, est assuré par L'état au titre de la DETR, La région dans le cadre du dispositif « Soutien à l'amélioration du cadre de vie et des services de proximité », le département et la communauté d'agglomération.

## Vie communale



## Réception à la mairie à l'occasion de la fête des mères organisée par la municipalité





## En route pour le collège

C'est une tradition, tous les ans la municipalité remet un dictionnaire et une calculette aux futurs collégiens. Cette année quatre élèves de CM2, Joshua, Elena, Louisa et Faustine, classe de la Directrice de l'école Laurence Robert ont reçu ces cadeaux des mains du premier magistrat Bernard Thomas assisté de ses adjoints et membre du conseil de l'école.

Cette manifestation se déroule désormais en présence de l'ensemble des écoliers,

## Vie scolaire



c'est une petite fête bien sympathique, moments de joie, de rire, de tristesse aussi de voir « les grands » quitter la cours de l'école qu'ils ne manquaient pas d'animer !!! Boissons et gâteaux ont clôturés la récréation.



## Les enfants de la garderie ont confectionné des cadeaux à l'occasion de la fête des pères



Les enfants de la cantine garderie profitent du soleil et d'un pique-nique pour la dernière journée de l'année scolaire !!!

## Reportage photos sur la fête des enfants et le spectacle de fin d'année de l'école





## Visite au commerce bien connu « Pétale de Bougie »

### Peggy et Jean-Noël JACQUEMIN

*Je rends visite au commerce bien connu « Pétale de Bougie » qui se trouve comme chacun le sait en face de la mairie. Je suis accueilli par Monsieur et Madame Jacquemin. Jean-Noël va me consacrer un peu de son temps précieux alors que Peggy s'occupe des clients présents dans le magasin.*

**Depuis quand avez-vous ouvert « Pétale de bougie » ?**

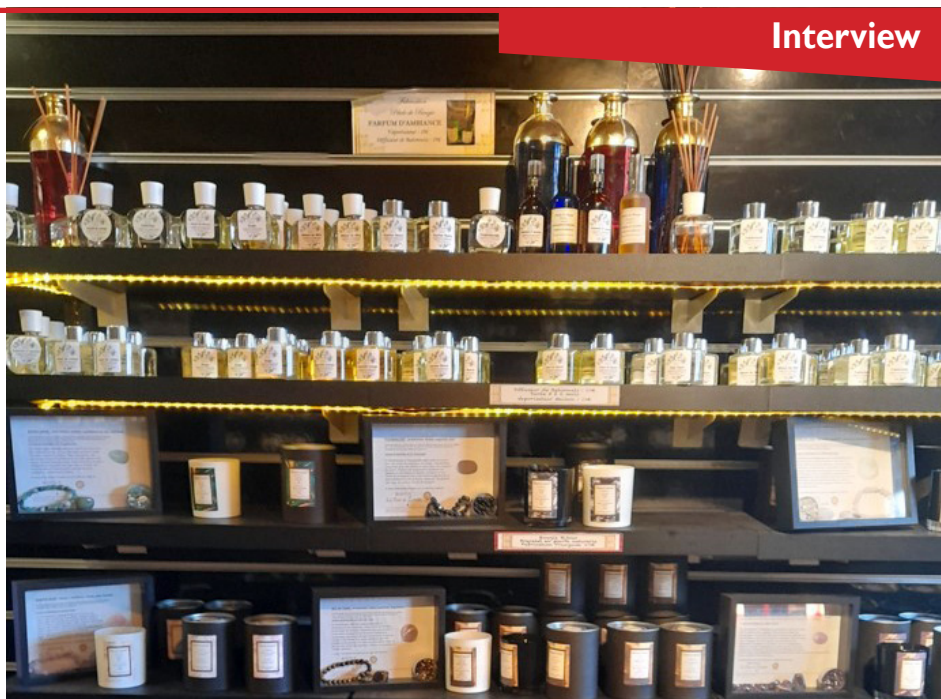
*Ici, ça va faire 19 ans au mois de juillet.*

**Pourquoi Gerbéal ?**

*On a été longtemps à vouloir s'installer dans le sud. Moi et ma femme, nous sommes Vosgiens, mais avant on était sur Thierville à côté de Baccarat et on avait une petite structure où on faisait ça à côté, et comme on voulait toucher beaucoup de touristes, on voulait s'installer dans le sud. Ça faisait 3, 4 ans qu'on cherchait quelque chose, mais on n'a jamais trouvé. On connaissait des amis ici qui nous ont dit qu'il y avait une maison avec une grande dépendance à vendre ici, où on pouvait s'installer. On a visité la maison, on a eu le coup de foudre et on a pensé qu'il y avait quelque chose de bien à faire pour monter notre activité. Et ça a pris vite, il y a un grand potentiel dans les Vosges avec Gérardmer à côté, on est sur une route passante. L'activité est plutôt en dent de scie car elle dépend beaucoup de la météo, on a bien sûr beaucoup plus de gens quand il pleut ! Il arrive qu'on ait plus de 500 personnes dans la journée parfois, en août et en février surtout les jours où il pleut.*



**Comment vous est venu l'idée de vous lancer dans les bougies ? Comment avez-vous appris ces techniques ?**



*J'ai commencé il y a 25 ans, à l'époque on faisait les bougies sculptées. On a connu ça dans le sud de la France, sur Saint Tropez, on faisait des petits marchés de Noël. Au début les bougies sculptées et personnalisées, c'était plus pour les mariages, baptêmes et communions, on a développé petit à petit et ça a commencé à prendre. Au départ, je travaillais en imprimerie, c'était plus un complément de salaire, puis on a trouvé les bons produits phares, c'est comme ça que ça a démarré. Avec les bougies sculptées, on a tous très bien tourné pendant une quinzaine d'années et puis ça s'est épuisé, aujourd'hui, on ne les fait plus.*

**Sans dévoiler tous vos secrets, comment sont composées vos bougies ?**

*95% de notre vente se fait sur la partie parfumée, on est sur des produits qui sont naturels, on travaille avec une base d'huile de coco pour la cire et on a des parfums qu'on fait venir de Grasse, des produits naturels, on fait attention à ce qu'on fait.*

*On ne fait plus trop de bougies mais surtout des photophores. Depuis 4 ans ceux-ci sont en verre double paroi ce qui permet d'intégrer la déco, soit des fleurs séchées, soit des photos personnalisées. (Chat, chien, portrait de famille, mariage, baptême, on peut personnaliser à la demande du client).*

**Pouvez vous me parler de vos ateliers ?**

*Quand on a ouvert ici, on faisait des visites qui duraient une demi heure et on fabriquait les bougies sculptées devant les gens. On avait des mini ateliers de cinq minutes surtout avec les enfants qui étaient émerveillés. On a pensé qu'il y avait un engouement sur ça, et il y a cinq ans quand il y a eu le covid, on a tout changé. Les bougies sculptées se vendaient de moins en moins, alors il fallait tourner la page*

*et créer des activités. On a encore une petite visite qui dure 10 minutes et ensuite on oriente les gens vers la fabrication où ils peuvent faire leur bougie parfumée en créant leur recette avec 2 ou 3 parfums. Après on a l'activité qui marche très très bien en ce moment, c'est les ateliers photophore, donc là les gens font leur propre déco, on propose plein de choses. C'est un atelier qui se pratique à partir de 4 ans ! On a gardé aussi un atelier avec des bougies multicolores.*



**C'est une activité qui se développe ? Quels projets avez-vous ?**

*On est en train de réfléchir à de nouveaux ateliers qu'on voudrait mettre en place pour apporter des nouveautés en fabrication. Les gens sont heureux de participer à l'élaboration de leur bougie. On a aussi une clientèle qui revient, donc il faut se renouveler.*

**Merci pour votre accueil et je vous souhaite une bonne continuation.**

**Gens de Gerbéal, n'hésitez pas à pousser la porte, même s'il ne pleut pas ! Vous pourrez réaliser des cadeaux personnalisés et les mystères de la bougie n'aura plus de secret pour vous.**

Hervé Lachaume



# Le CSAPA le Haut des Frêts : un centre de soin en MOUVEMENT !

*Perché à 900 mètres d'altitude, entouré d'une nature verdoyante au lieu-dit Le Haut des Frêts, se trouve un Centre de Soins d'Accompagnement et de Prévention en Addictologie.*

Brigitte et Maurice Doerflinger, deux figures marquantes du paysage local, ancienne famille d'accueil à la Basse de Martimpré, ont fondé dans les années 70, avec leurs amis ; l'association « les amis de Martimpré ». De leur réflexion est née un projet d'accueil collectif d'hébergement pour de jeunes personnes marginalisées et souvent en proie avec des conduites addictives. En 1979, les premiers résidents y furent accueillis. Ce centre incarne une aventure humaine qui a débuté il y a plus de 40 ans et qui se poursuit aujourd'hui avec la même passion.

A ce jour, le CSAPA accueille 12 personnes majeures, dont 10 en collectif à Gerbepal, et 2 en appartement passerelle à Saint-Dié-des-Vosges. Ce lieu de vie et de partage, d'une durée de quatre mois à un an, représente une étape marquante qui s'inscrit dans un parcours de soin individualisé pour des personnes présentant des conduites addictives afin de donner à leur vie une nouvelle dynamique.

Le Haut des Frêts, c'est aussi une équipe pluriprofessionnelle profondément engagée, aux valeurs humanistes et sensible à l'éco-citoyenneté, qui offre un accompagnement éducatif, social, psychologique et médical.

Les journées au centre sont rythmées par différents temps. Chaque résident peut créer sa propre « boîte à outils » en s'appuyant sur la découverte de nombreux ateliers et de temps d'échanges : groupe de paroles, entretiens psychologiques, médiation avec les proches, pratiques sportives et artistiques, bien-être et relaxation, entretien et jardinage, cuisine, ménages, médiation animale, informations médicales... Ceci dans le but de se mettre en mouvement, de reprendre confiance en soi, se découvrir ou se redécouvrir, sans être sous l'effet du produit, afin de construire des projets tournés vers l'avenir.

Résidents et professionnels participent, bénévolement, à des projets locaux,



empreints de belles rencontres tels que : le piquage de Jonquilles, le montage des stands pour la marche populaire de Gérardmer... N'hésitez pas à venir à notre rencontre et nous solliciter pour d'éventuels projets auxquels nous pourrions apporter notre participation !

De plus, le centre s'inscrit dans un travail avec de nombreux partenaires locaux sur les versants culturels, sociaux et médicaux (médecin, psychiatre, Mission Locale, Médiathèque du Tilleul...), et plus largement avec le groupement de 10 associations sous l'appellation H.E.T.A.G.E. Il s'agit du groupement de structures d'Hébergements Thérapeutiques en Addictologie Grand Est, permettant de travailler en lien avec différents acteurs du territoire pour construire avec la personne un parcours de soin adapté.

2024, voici que le CSAPA le Haut des Frêts se met en MOUVEMENT ! D'une part, des travaux sont en cours pour réaliser l'extension de la salle commune avec vue panoramique. D'autre part, au 1er septembre 2024, sera effectif le changement de direction.



Sous la direction de **Pierre Gallion** (photo ci-dessus), qui a consacré plus de 30 ans

de sa vie à ce centre, le CSAPA le Haut des Frêts a su rester fidèle à ses valeurs tout en évoluant constamment. Pierre Gallion, d'abord éducateur, puis coordinateur d'équipe, a pris la direction en 2008. Il a marqué ce lieu par son humanité et son engagement inébranlable. Sa passion pour la rencontre et l'échange avec l'humain a façonné l'âme de ce centre, un lieu où chaque individu est accueilli avec respect et dignité.



En septembre 2024, Pierre passera le flambeau à **John Duman**, éducateur au centre du Haut des Frêts depuis 14 ans. Il va poursuivre l'aventure avec un profond respect pour l'héritage de son prédécesseur.

« Nous sommes tous nés pour évoluer, croître et partager, sur le chemin de la vie ». Yaniss, résident au CSAPA Le Haut des Frêts, 08.2024

Adresse du site internet :

<https://www.le-haut-des-frets.fr>

Article rédigé par Delphine et Yaniss

Etienne BLAISE

## ABC Charpente

**Tu as créé ton entreprise en quelle année ?**

Elle a été créée en janvier 2005, on était sur Corcieux au début puis on a racheté les murs et l'épicerie à Gerbépal, c'était en 2008. On a repris l'épicerie en plus de la charpente, ensuite on s'est consacré uniquement à la charpente.

**Pourquoi la charpente ?**

C'est un peu par hasard. Après le bac, je voulais faire quelque chose qui me permette de voyager un peu, et d'avoir une autonomie financière. Je voulais faire un apprentissage de tailleur de pierres et j'ai fait un stage chez les Compagnons mais le premier travail à l'issue du stage n'était pas intéressant. J'ai bifurqué chez les compagnons du devoir à Marseille dans la charpente et ensuite à Gap. Ensuite je suis allé travailler en Allemagne pendant un an où on a fait des chantiers super intéressants. Puis je suis revenu dans les Vosges où je me suis installé à l'âge de 27 ans. Le côté construction et charpente m'a très vite plu, car ce que tu fais, c'est concret, tu vois la progression de ton travail.

**Vous étiez combien au départ ?**

Au départ, j'étais tout seul, mais c'était compliqué de faire des couvertures ou toitures seul, ensuite mon cousin m'a rejoint, puis ça s'est étoffé petit à petit avec des apprentis qu'on formait et on a vraiment commencé à augmenter après 2013. J'essaie d'intégrer des gens avec des bonnes capacités professionnelles, qui s'adaptent bien à l'entreprise et qui ont un bon état d'esprit, qui sont positifs.



**Maintenant tu tournes avec quelle structure ? Combien de personnes ?**

Avec les apprentis et le bureau, en septembre, on sera 19. On a une équipe assez stable avec un bon noyau et on fait beaucoup pour la formation aussi. On a pas mal d'apprentis qui sont restés ou revenus chez nous. La formation dans ce métier, c'est un vrai problème où les vocations manquent un peu et où très peu sortent des cursus de formation.

**Il y a beaucoup de concurrence dans ce métier ?**

On n'est pas trop impacté par la concurrence car on travaille vraiment beaucoup en local, les gens nous connaissent et font appel à nous et c'est appréciable !

On a un rayon de 20 kms autour de Gerbépal, pourtant on a beaucoup de boulot d'avance. On fait de la couverture, de la charpente, de la construction bois.

**Tu cherches toujours à t'agrandir ou la taille actuelle te suffit ?**

La taille actuelle est bien, je peux toujours recruter quelqu'un qui pourrait apporter des compétences à l'entreprise ; après le but n'est pas de finir à 50. Il faut toujours que ce soit équilibré entre le travail de chantier et le bureau.

**Quel est le plus gros chantier que tu as réalisé ?**

On a fait un beau projet sur Gérardmer avec des ardoises métalliques et des systèmes de charpente avec isolation intégrée, on a fait aussi tout ce qui est acrosphère à la sortie de Gérardmer. Et on est en train de finir l'hôtel des buttes à Ventron où on a fait toute la couverture, c'est un chantier qui nous a pris environ un millier d'heures.

**Celui dont tu es le plus fier ?**

Peut-être quand même celui de Gérardmer où on a réalisé un concept un petit peu spécial et là, c'était un défi technique. De plus, on a innové, donc on a fait former des gars spécialement auprès des Compagnons à Strasbourg. C'est sûrement celui-là, même si j'essaie d'être fier de tous nos chantiers, même si c'est des petites bricoles.

**Quelle est ta politique d'approvisionnement ? Travailles-tu avec du bois local ?**

C'est intéressant car je suis investi dans la SCAB (société coopérative des artisans du bois), qui est une coopérative où on est tous regroupés et où on mutualise nos achats. Il y a un énorme dépôt à Thaon et cela permet d'être livré rapidement avec la quantité désirée à un prix mutualisé. Pour le bois on travaille également avec des scieries locales, on essaie de travailler dans des circuits courts.

**Dernière question, tu travailles avec Emily, n'est-ce pas trop compliqué de travailler en famille ?**

Pas du tout, pas du tout ! C'est une vraie question qu'on s'est posé avant, cela fait 6 ans qu'Emily travaille avec moi, ça se passe très bien, c'est important d'avoir quelqu'un en qui on a entière confiance et c'est aussi pratique pour les problèmes de logistique.

**Je te remercie de m'avoir consacré un peu de ton temps.**

C'était avec plaisir.

Hervé Lachaume



# Une Entraide Exemplaire entre les Associations du Village

Dossier

*Gerbépal a vécu un moment de convivialité et de solidarité sans précédent lors de la 19ème marche populaire FFSP organisée le 23 juin dernier.*

Dès les premières heures du matin, les participants se sont réunis au départ au foyer rural, prêts à s'élancer sur les sentiers balisés. L'enthousiasme était palpable, et pour cause : cette marche populaire a attiré plus de 475 marcheurs ! Familles, amis, et voisins se sont joints à la manifestation, certains pour le plaisir de marcher, d'autres pour soutenir les actions locales.

Les retours des participants ont été unanimement positifs. Beaucoup ont souligné la beauté des paysages traversés, sur les trois parcours de 5, 11 et 20km, l'ambiance conviviale qui régnait tout au long de la journée, ainsi que l'efficacité et la gentillesse des bénévoles présents. "Nous sommes ravi comme jamais de cette journée", confie Roland, un marcheur alsacien qui avait organisé ce déplacement avec ses amis du groupe "Falkenstein" de Niedergösgen ville du canton de SOLOTHURN en Suisse.



Une restauration était proposée au retour, quoi de mieux qu'un bon jambonneau fondant et savoureux, avec des râpés que nous avait préparé Claude, qui excelle dans ce domaine, et qui a regroupé près de 200 marcheurs autour de grandes tables pour un moment de partage et de gourmandise.



## L'Entraide au Cœur de l'Événement

Ce succès n'aurait pas été possible cette année sans la remarquable collaboration entre les différentes associations du village. Que ce soit « ESPACE CULTURE » pour la tenue du 1er contrôle...



et celle « Des CHASSEURS » pour la tenue du 2ème et 4ème contrôle, toutes ont mis la main à la pâte pour assurer la réussite de cette journée.



Un grand merci aux présidents, Michel MARCHAL et Vivian DELORME et leurs adhérents.

**Nous saluons nos voisins le groupe des GAIS GODILLOTS de Corcieux,**

**Mr EDOUARD RECK dit "EDY", Suisse, né en juillet 1938**

**et notre plus jeune participante Inès VANESSON 4 ANS qui a parcouru les 11 km avec ses parents habitants les Trexons.**



La marche populaire FFSP de Gerbépal devient un événement incontournable de notre calendrier. Les organisateurs donnent déjà rendez-vous l'année prochaine pour une nouvelle édition le 22 juin 2025.

En attendant, la solidarité et l'entraide qui ont marqué cette journée resteront gravées dans les mémoires, prouvant une fois de plus que l'union fait la force.

**Bravo à l'équipe de Gerbépal Animation.**

**Merci à tous et à l'année prochaine !**





L'association Espace Culture a organisé le samedi 04 Mai, le concert de Mathilde Miclo et de Christophe Toussaint associés à la bonne acoustique de l'église de Gerbépal a transporté les spectateurs dans un voyage sonore inoubliable.

Mathilde Miclo, licenciée en musicologie

à Nancy, admise à la Schola Cantorum (classe de chant de Christiane Stutzmann, Opéra de Paris) et Christophe Toussaint, un des derniers luthiers en épinette des Vosges depuis 1978, diplômé d'état en musique traditionnelle qui enseigne l'instrument et le fait connaître à travers l'Europe, se sont rencontrés en 2012.

Leur répertoire pré baroque est souvent extrait des œuvres de Boismortier et de Philippe-Esprit Chédeville tandis que le répertoire traditionnel est issu de différentes régions comme le Morvan, la région de Sarreguemines et les Vosges. L'association du violon de Mathilde et des épinettes de Christophe, permettent de magnifier ces morceaux traditionnels lorrains. En plus de sa virtuosité au violon, Mathilde chante les textes de certains

## Vie associative



morceaux, d'une voix superbe, soit en Français, soit en Allemand.

Une réelle complicité lie le duo qui communique beaucoup entre eux deux et avec le public ce qui rend le concert vivant et joyeux.

D'ailleurs, les quelques 80 personnes qui ont assisté à cette soirée ont longuement applaudi ce qui fut une belle découverte musicale !

## Concert Olivier Douchain du 15 Juin 2024 organisé par l'association espace culture



## Ça bouge de plus en plus aux dojos de Martimpré ...

C'est la reprise des activités pour l'association «dojos de Martimpré » et cette saison sportive sera marquée par un mouvement dans l'encadrement et plus d'offres pour les adhérents :

Pour le changement, les cours de Qi Gong seront assurés par Yaping Jia en remplacement de Cécile qui a démarré cette activité au début de la vie du DOJO. A cette occasion l'association la remercie chaleureusement pour la mise en place de cette discipline dans notre structure.

Pour prendre en compte les besoins de plus de personnes il y aura l'ouverture de plusieurs créneaux hors des soirées :

Ce sera le cas pour le nouveau cours de Qi Gong (mercredi en fin d'APM), mais il y aura également un cours supplémentaire d'Aiki-taiso et de Yoga (en matinée).

Sous couveuse il y a également un cours de laido supplémentaire et la mise en place d'un partenariat pour faciliter l'accès au dojo pour les jeunes Géromois. C'est une façon d'étoffer le cours existant à

destination des jeunes aikidokas pour lui donner l'élan qui lui manque encore pour le moment, malgré différentes tentatives.

Entre Aiki-Taiso, Aïkido pour toutes les tranches d'âge, laido, Yoga, Méditation, Taïchi et Qi Gong, cela représentera pour cette saison pas moins de 13 créneaux d'activités de développement personnel, d'amélioration de la santé et ou de bien être. Notre priorité reste en même temps d'être accessible au plus grand nombre même si notre structure est privée.

La reprise aura lieu une semaine après la rentrée scolaire pour fluidifier les contraintes des familles. Exceptionnellement le Taïchi et Qi Gong reprendront la semaine suivante pour cause d'indisponibilité professionnelle de l'enseignante.

Le site internet et la page Facebook vont être mis à jour prochainement pour prendre en compte progressivement ces évolutions. En cas de besoin c'est le : 06 81 10 17 16.



L'autre aspect qui prendra de l'importance dans la vie de notre association, c'est la culture.

La première pierre, il y a quelques temps déjà, avait été un spectacle de marionnettes japonaises. Depuis peu un DRAGON protège les dojos. C'est une des deux acquisitions faites par les propriétaires auprès du «festival de sculpture Camille Claudel» de la Bresse qui ornent l'espace plein air des dojos. Des expositions dans les locaux sont en cours de préparation. A suivre .....

Le CA de l'association



## de gymnastique d'entretien de GERBEPAL

Après la période de trêve estivale, les cours de gymnastique reprennent au foyer rural : **Le jeudi 5 septembre 2024 à 9h (pour les séniors)**  
**et le Mardi 10 septembre 2024 à 20h.**

Au programme : échauffement cardiovasculaire, renforcement musculaire, équilibre, souplesse et étirements avant un retour au calme.

Le club dispose de matériel (haltères, élastiques, ballons, disques, steps, frites...) qui permet de diversifier les activités. Des tapis sont à disposition.

Nathalie SIMON, notre animatrice, est titulaire d'un certificat de qualification professionnelle d'animation de loisirs sportifs. Elle adapte ses cours selon l'âge et la condition physique de chacun.

Les adhérents du club sont licenciés à la FFEPGV (Fédération française d'Education Physique et de Gymnastique Volontaire) et bénéficient à ce titre d'une assurance adaptée à la pratique sportive.

La cotisation est d'environ 100 euros, licence comprise, elle varie plus ou moins en fonction du nombre d'adhérents.

Vous pouvez nous rejoindre à n'importe quel moment, deux séances gratuites sont proposées pour découvrir notre club.

Pas besoin de tenue sophistiquée, juste ... de la bonne humeur !



Et de la bonne humeur, nous n'en manquons pas pendant notre repas de clôture.



ainsi que pendant notre marche qui réunit les 2 groupes et qui est récompensée par un bon repas au restaurant.



### Contacts :

**Corinne LAMBING 06.83.27.56.99**

**Monique MANGEOT 06.82.43.01.20**

## ESPACE CULTURE

Les bénévoles, de l'association espace culture ont consacré une journée de leur temps pour mettre en rayon une cinquantaine de livres achetés ou donnés (merci aux généreux donateurs !) dans les séries policiers, romans, terroir, local et bien sûr jeunesse.

Cette journée était consacrée également à la préparation du stand que l'association a tenu au vide grenier organisé par l'association Brimbelles et buvette

Ce fut une belle journée ! Plus de 250 livres de vendus ! Les fonds récoltés vont nous

permettre de faire vivre l'association, en achetant de nouveaux ouvrages, pouvoir accueillir tous les quinze jours les enfants de l'école que nous retrouverons en septembre prochain, d'organiser des manifestations culturelles.

Nous vous invitons à la prochaine manifestation le 21 Septembre : soirée musicale avec EL GROUPO QUETZAL musique des Andes, folklore péruvien, Bolivien et autres.

Nous comptons sur vous et vous remercions à l'avance de votre participation







### La cigale et la fourmi

La Cigale, qu'avait dansé la soyotte  
 Toute l'été, une vrai meurotte,  
 Se trouva bien becquée,  
 Quante finirent les chaurées.  
 Que tchic au diner  
 Rezingotte au souper.  
 Elle toqua chez la fourmi, tré tré tard  
 Quémendant des chons d'lard  
 Pour trainasser eau mieux  
 Jusqu'aux jonquilles, vingt bleus !  
 Z'aurez la pièce, dit-elle,  
 Avant que ce soille les brimbelles !  
 La fourmi est rapiat,  
 une vraie beûra.  
 \_ Qu'est-ce que tu broillais donc quand on  
 allait aux jaunottes ?  
 Qu'elle cause à la chochette.  
 \_ On rezappait nos souliers au Saint-Mont,  
 Jusqu'à la nuit noire, vingt diousses !  
 \_ Alors te guinchais, t'boulottais des lardons,  
 Bin tu peux higner, maintenant raousse !

Extrait du livre "le parler d'chez nous dans les Vosges" de Francis Martin



## Prix des lecteurs

Depuis maintenant une dizaine d'années à Gerbéal, se déroule l'élection du prix des lecteurs organisée sous l'égide de l'association Espace Culture de Gerbéal.

Le principe est simple, un thème, cette année « le voyage », un comité de lecture qui choisit 5 livres à lire et une dizaine de lecteurs volontaires qui ont quelques mois pour lire les ouvrages. Tout le monde se retrouve pour parler, critiquer, argumenter sur les livres et à l'issue de la soirée, le livre le mieux classé gagne le Prix des lecteurs 2024.

Les débats sur chaque livre furent animés, et très enrichissants, chaque lecteur ayant sa propre manière de lire et d'interpréter les livres. Ecouter les autres personnes parler permet de découvrir des aspects inédits de la lecture et de l'aborder sous un angle différent.

Cette année le livre gagnant fut « la prisonnière des mers du sud » de Jean Jacques Antier. Basé sur des faits réels qui

## Vie associative

se sont passés au 18ème siècle, un peu romancé, ce livre raconte l'histoire d'un destin hors du commun, celui de Jeanne Barret, botaniste qui fut la première femme à effectuer un tour du monde en bateau lors d'une expédition menée par le grand navigateur De Bougainville. Une vraie aventure à cette époque alors que de nos jours, ce mot a tendance à être galvaudé.

Les lectrices et lecteurs présents souhaitent à une grande majorité poursuivre cette expérience très enrichissante en 2025 avec un nouveau thème, toujours avec le concours de Line Hecker, libraire à Gérardmer.

Avant le pot de l'amitié, Brigitte Doerflinger qui a animé la réunion remercia Line ainsi que les lecteurs d'être volontaires pour perpétuer cette belle manifestation.

Rendez vous en 2025 avec un autre thème et espérons, de nouvelles lectrices et de nouveaux lecteurs.

## Jeux Inter villages du 21 juillet 2024 à Biffontaine



Le gagnant est Biffontaine (69 points), suivi des Arrentés de Corcieux et Gerbéal à égalité avec 60 points.

Les compétiteurs des Arrentés avaient tous une tenue "spéciale jeux". A juste titre, ils ont bénéficié d'un point supplémentaire qui les ont hissés à la 2ème place.

Cette joute "conviviale" a été une belle réussite. L'organisation était top avec des compétiteurs motivés pour défendre leur commune. Un grand merci à l'équipe de Biffontaine qui a défendu les couleurs de Gerbéal.

Michel DIDIER

### Rosa a suivi les jeux inter villages depuis son transat et voici les résultats

Toutes les équipes avaient amené la bonne humeur et le soleil pour ces premiers jeux inter villages des communes du Val de Neuné qui se déroulaient à Biffontaine le dimanche 21 juillet.

Il a fallu beaucoup de finesse, d'agilité, de force et de doigté pour participer aux 9 jeux afin de départager les "gladiateurs" de chaque village.

**Malheureusement** Gerbéal n'ayant pas présenté d'équipe, ce sont des habitants de Biffontaine qui ont concourus sous la bannière de notre village.

### L'équipe qui a représenté Gerbéal

